

SPA·DE



Vol.11

Space & Design ~ International Review of Interior Design

世界の最新商空間デザイン

特集：食のプレゼンテーション



BOSTON

Restaurant and Lounge

STIX

Designer : 3six0 Architecture & Design

Folding seats for parties

キュービックなコイル

ボストンにあるこの店のコンセプトは、顧客が近くで座っている人と気楽に会話できるカジュアルなセッティングで、串料理を提供することにあった。店はまた、ビジネスモデルとして一般や企業に貸し、立食ができるように考えられた。そのため並席式のダイニング用と立食式のカクテルパーティー用の二つの機能を満たす必要があった。

シンプルで機能的な空間を作るために、デザイナーは床、天井、壁を一体に包む「コイル」のアイデアを得た。それを曲線でデザインするのではなく、オーク材の真すぐな平行四辺形をジグザグに使うことにした。ダイニングテーブルは折りたたまれ壁に納まり、カクテルパーティーに使われる時は床のスペースが完全にフリーになる。ウィスキー色の壁面パネルは既存のインガから25cm厚いて付けられ、幾何学的パターンによって出来たスペースは、彫刻的な躍動感を作り出



ている。
このデザインはコンピューターに頼らず、厚紙を折ることによって最終的なフォルムが決められた。折りたたまれた部分はテーブル(75cm×120cm)と脚部分(75cm×75cm)の二つの平行四辺形から成る。これら1層1層がメインスペースで、地下はラウンジとキッチン、そしてトイレになっている。(田口泰彦)

Cubic coils

The concept for this Boston restaurant was a casual setting that allows customers to easily chat with people nearby while enjoying skewer dishes. The establishment also envisioned in its business plan a space that can be rented out for private and company cocktail parties. Therefore, the design demanded a flexible facility that can accommodate both seated dining and standing

cocktail party functions.

In order to create a simple and practical space, the designer employed a "coil" idea to envelope the floor, ceiling, and walls. But rather than curves, the design used angular, oak-material parallelograms in a zigzag format. Folding dining tables can be stowed away in the walls, freeing up the floor space for cocktail parties. The whiskey-colored wall panels float 25 cm off of the existing brick wall, and the geometric patterns of the space add a sculptural liveliness. Rather than depending on a computer, the final form was reached by folding thick paper. The result was a table consisting of two parallelograms, a dining surface (75 cm x 120 cm) and the vertical support (75 cm x 75 cm). The 102 square-meter first floor is the main space while the basement contains the lounge, kitchen, and restrooms. (Yasuhiko Taguchi)

A: 入口から見た全貌

B: エントランス見返し

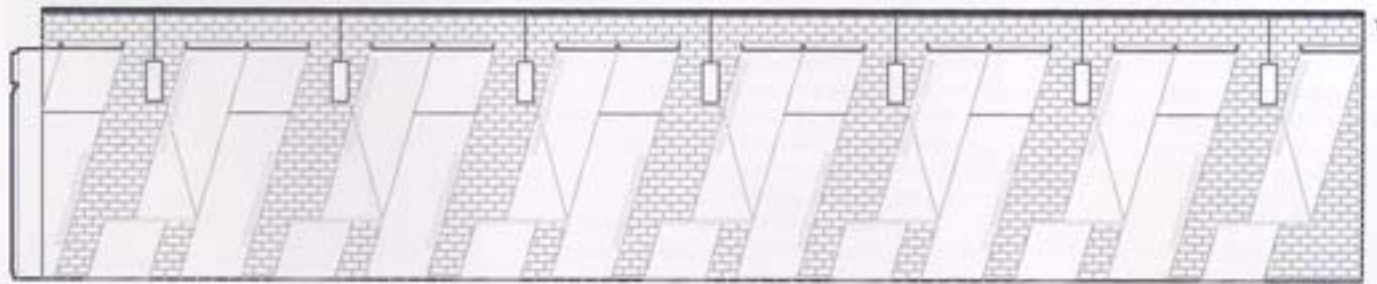
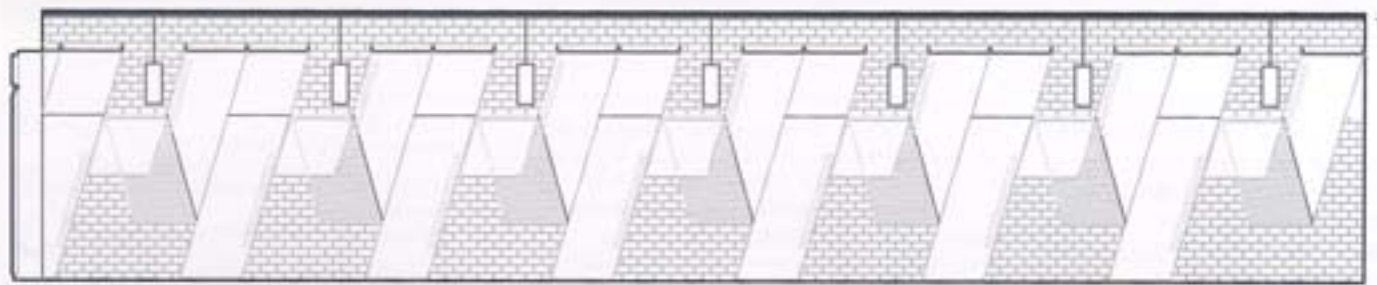
C: 入口側よりバーカウンター方向を見る

A: The interior viewed from the entrance

B: Looking back at the entrance

C: View toward the bar counter from the entrance side





ELEVATION 1:100

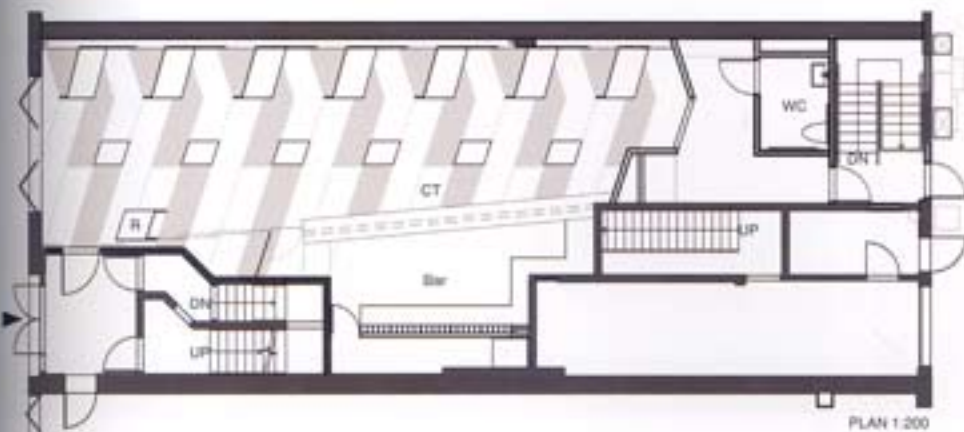


D



E

- D: テーブルは折り上げることができる
 E: テーブルのセッティング
 D: The tables can up and down on demand
 E: Detail scene of the up-down table



Article by Yasuhiko Taguchi,
 Photo by John Horner Photography

DATA

STIX (スティック)

Designer: Kyna Leski, Christopher Baritz AIA - Principals
 Project Architect: Aaron Brode
 Design team: Eleanor Lee, Jack Ryan, Charlie Thornton
 Design firm: 3six0 Architecture & Design
 Consultant(協力): TEC Inc., - Engineer, Hogan Maccauley
 Architecture + Light - Lighting Consultant
 Location(所在地): 25 Stanhope Street, Boston
 Total area(床面積): 186m²
 Completion(竣工): May 2007
 Client(クライアント): Greg Den Helder and Igor Blatnik,
 Helvetica Group-Boston
 Contractor(施工): Calco Construction Management, Inc.
 -Boston
 Main materials(主な材料)
 Rift sawn white oak, Cork 縦目入りホワイトオーク, コルク

CIRCA

Designer : 3six0 architecture & design
A wine rack enables private dining

パーティション機能を持つワインラック

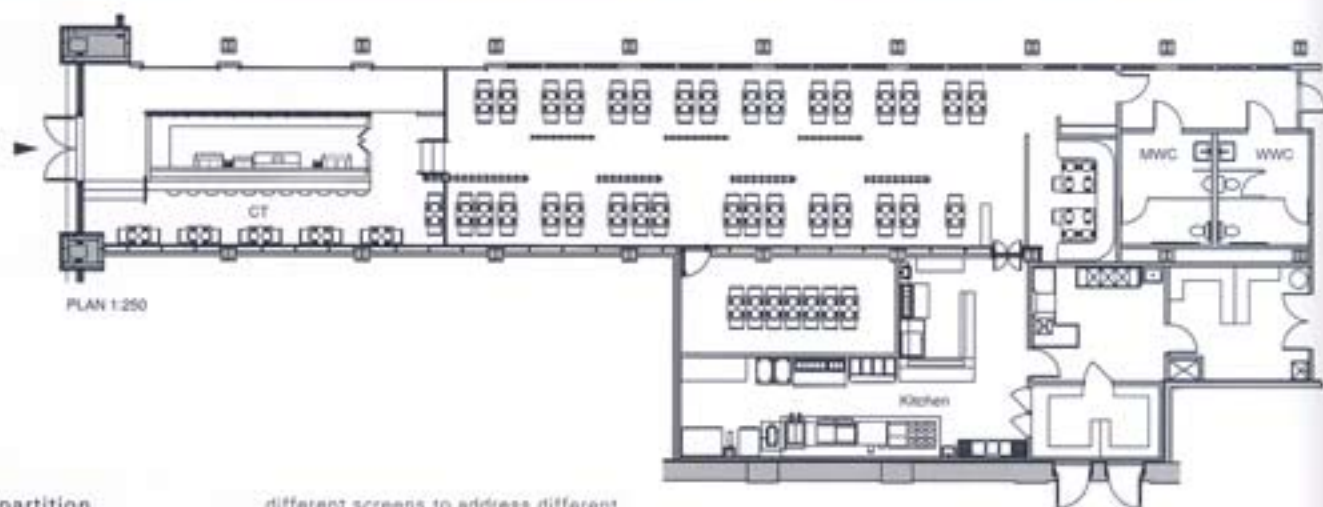
メンフィスの建築ファサードによく見られるスクリーンが、この店のデザインのインスピレーションになった。それらは、この地域の強い日差しを弱める役割をしている。デザイナーは、クライアントの「市長が食事しても気付かない店にして欲しい」という要望に応じて、多層にスクリーンを設ける一方、縦方向に沿って開いた雰囲気を作り出した。スクリーンはワインのディスプレイ、そしてパーティションとして機能するようにデザインされた。多層のスクリーンはガラスの向う側を人が通過したときにモアレ現象が起き、まるで水が流れているような面白い効果が得られる。三つの異なったスクリーンがプログラムの必要に応じてデザインされた。すべての部材はコンピューターによってカットされ、工場で組み上げられた。

遊歩道に沿った37.5mのストアフロントのガラスにも波型のパターンが付けられ、波状パターンの幅と間隔はプライバシーの程度を考慮して調整された。

反対側の、桜材パネルで出来た背後の壁のパターンはスクリーンのモアレ現象をグラフィック化したもので、背後から照らされ、ダイニングエリアとバーの照明となっている。

このように、3層に仕組まれたスクリーンは人の位地と動きによって、舞台のような複雑で短命なシーンを絶えず生み出している。(田口泰彦)





Wine rack as partition

The screens often seen on Memphis architectural façades became the inspiration for this venue's design. These structural features function as a way to soften the Tennessee sunlight. The designer utilized multiple layers of screens to address the client's request to create a place where "the mayor can have lunch without anyone noticing," while at the same time maintaining the open area along the longitudinal side.

Moreover, the screen's design also functions as a wine rack and partition. When a diner passes in between the layers of screens, a moiré pattern appears—an interesting flowing water effect. The project designed three

different screens to address different requirements within the space. All screens were cut with the aid of computers and fabricated off-site. The team applied etched wavy film along the 37.5 meter-long glass storefront facing the pedestrian arcade, and the width and spacing of the waves create varying degrees of privacy. The rear cherry wood-paneled wall contains patterns that graphically represent the screen wall's moiré effect. The backlit paneling provides lighting for the dining area and bar. Depending on the angle of view, the layered screens provide a perpetual source of ephemeral moiré effects like the shimmering of heat haze in summer. (Yasuhiko Taguchi)







DATA

CIRCA (サーカ)

Designer (サーカ): Kyla Leski, Christopher Bardt AIA - Principals,
 Jack Ryan - Project architect, Shane Zhao - Design team
 Design firm: 3six0 Architecture & Design
 Consultant (協力): Wilbur Yoder Engineers, Architecture + Light
 Location (所在地): 119 South Main Street, Memphis
 Total area (床面積): 299m²
 Completion (竣工): May 2007
 Client (クライアント): John Bragg
 Contractor (施工): Metro construction
 Fabricator (工場制作): Mystic Science Studio
 Main materials (主な材料):
 Cherry veneer plywood, Bead blasted aluminum, Etched film decal
 桜合板、ビーズブラストアルミ、ラミネートフィルム貼付

- A: ファサード
 B: ワインラックがつくる動線、入口側より奥を見る
 C: 高テーブル奥より入口方向を見る
 D: 入口側のカウンター席
 E, F: ワインラックのディテール

- A: Facade
 B: Wine rack also functions as a partition. View toward the inner
 C: View toward the entrance side from the inner part table seating
 D: Counter seating at the entrance side
 E, F: Detail of the wine rack

Article by Yasufuko Taguchi, Photo by John Horner Photography

